

**ИЗ ИСТОРИИ  
РУССКОЙ НАЦИОНАЛЬНОЙ ШКОЛЫ БУХГАЛТЕРСКОГО УЧЁТА И  
ФИНАНСОВ РОССИИ**

**Выпуск 112**

**Мария Кашина - против Вассы Железновой**

Начало XX века. Стрелка - слияние Оки и Волги, бескрайние заволжские дали, пароходы на рейде. Грузёные товарами десятки судов деловито идут вверх и вниз по реке, преодолевая сотни километров речного пути. Совсем скоро товар превратится в сотни и тысячи монет, а пока лишь судовладельцы знают, что за сокровища хранятся в их трюмах. И одна из них - Мария Капитоновна Кашина, ставшая прообразом Вассы Железновой.



*Мария Капитоновна Кашина (1857– 1916).*

Кашинское пароходство было основано в 1870-х годах в Нижнем Новгороде, куда прибыл ярославский крестьянин Михаил Кашин, который до реформы 1861 года был крепостным. Еще живя у помещика, его отец, Матвей Аввакумович Кашин, сумел сколотить капитал, достаточный для постройки его сыном в компании с неким Константиновым буксирного парохода «Манифест».

Вскоре Михаил Кашин продал свою долю компаньону и заказал на заводе Тета в Перми пассажирский пароход «Аввакум», названный в честь деда.

Кашин был сам себе хозяин, совмещал должности капитана и приказчика на собственном судне. За 20 лет из крестьянина он смог стать купцом первой гильдии, владельцем флотилии пароходов. Кстати, один из них он назвал в честь своей молодой жены - «Мария».



Мария во всём поддерживала мужа и сама работала на пароходе - сначала кассиром, а потом и ревизором. В итоге совсем скоро умная, энергичная супруга узнала все тонкости пароходного дела и стала настоящим компаньоном и советчиком мужа, решая вместе с ним все деловые вопросы. После смерти мужа М.К. Кашина сама занялась делами и возглавила пароходство. Её железная хватка позволила ей не сломиться в трагической ситуации, не остаться не у дел, а напротив, мобилизовать всю свою купеческую смекалку и связи и не только заменить мужа и возглавить пароходство, но и расширить дело.

За несколько лет Мария Капитоновна пополнила флот новыми пароходами, разработала новые торговые маршруты по Оке и Волге. Пароходство имело ежедневную линию Рыбинск - Казань и четыре отправления в неделю между Казанью и Пермью, обслуживаемые восемью первоклассными легко пассажирскими пароходами. На ежедневных линиях Нижний - Кострома, Нижний - Исады - Лысково и

Рыбинск - Тверь ходили пароходы меньших размеров. Кроме того, с открытием москворецких шлюзов появилась товарная линия Нижний - Москва. Фрахт и такса на проезд были дешевле, чем у других крупных пароходств. Небольшие кашинские пароходы заходили буквально чуть ли не в каждое селение, привлекая пассажиров дешевой платой.



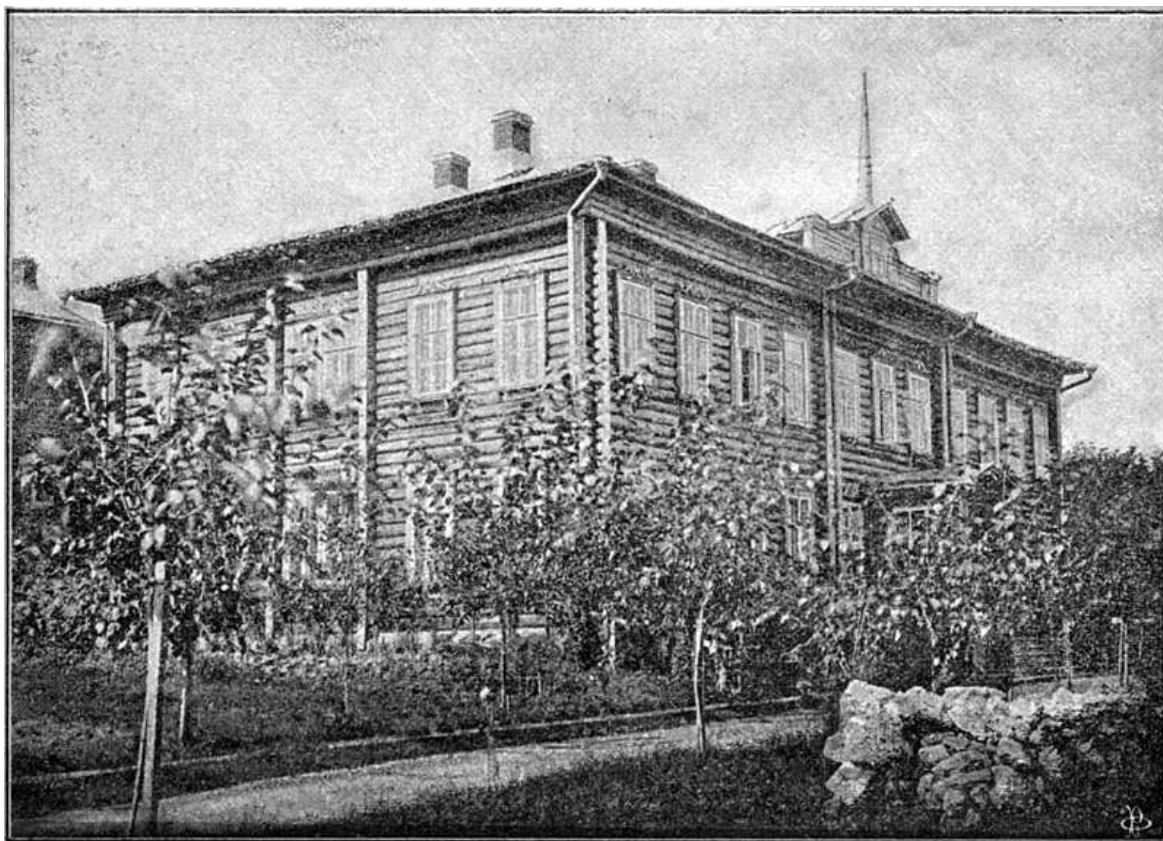
*Пристань пароходства Кашиной на реке Оке.*

С 1906 года суда М.К. Кашиной пошли в Москву-реку. Полного расцвета пароходство достигло в 1900-е годы, работая одновременно на Каме и Волге. К 1900 году флот Кашиной насчитывал 9 пароходов: 2 пассажирских, 5 товаро-пассажирских, 1 буксиро-товаро-пассажирский и 1 буксиро-пассажирский. Устаревшие суда своевременно заменялись новыми, и в начале 1910-х годов было построено 4 крупных парохода: «Матрёна» (1903), «Григорий», «Харитина» (1904), «Вера» (1905). Все пароходы были оборудованы современными компаунд-машинами мощностью в 90, 100, 120, 150 номинальных сил. В это же время было выстроено несколько мелких пароходов для коротких линий местного сообщения.

Тем не менее, с течением времени начались неудачи. Трудные навигации 1909 - 1910 годов привели к тому, что целый ряд судоходных предприятий ликвидировали свои дела. У Марии Капитоновны за недоимки были описаны три парохода («Мария», «Надежда», «Аввакум») на сумму 50 тысяч рублей (в ценах 2020 года - около 150 млн. руб.). Но это не спасло положение. Здоровье её серьезно пошатнулось, а сыновья Михаил и Павел, получив университетское образование, оказались неспособны заниматься столь хлопотным делом. Пароходство пришлось продать. Объединённая корпорация судовладельцев, в которую вошли «Кавказ и

Меркурий» и «Восточное общество товарных складов», в 1913 году купила Кашинское пароходство за 1 305 000 рублей (в ценах 2020 года - около 4 млрд. руб.).

Кашины принимали участие и в общественной жизни города, активно занимались благотворительностью. В частности, когда в 1887 году было открыто речное училище, значительную сумму на его содержание предоставляли различные общества и частные лица, имевшие близкое отношение к судоходству, в том числе и чета Кашиных. Позднее, в 1901 году, Мария Капитоновна давала деньги на содержание убежища для призрения бедных детей Общества вспомоществования бедным.



*Речное училище находилось на Почаинской улице Нижнего Новгорода в особом здании; основано в 1887 году по инициативе и стараниям начальника губернии генерал-лейтенанта Н.М. Баранова. Нижегородское речное училище единственное в России, готовило хороших служащих для пароходного дела на Волге и её притоках.*

В начале первого акта своей пьесы «Васса Железнова» Горький дает описание комнаты Кашиной, в которой главная героиня пьесы проводит большую часть дня: «Большой рабочий стол, перед ним лёгкое кресло с жёстким сиденьем, несгораемый шкаф, на стене обширная, ярко раскрашенная карта верхнего и среднего течения Волги - от Рыбинска до Казани».

Будучи человеком неординарным, имея жёсткий, требовательный характер, Мария Капитоновна не была обойдена вниманием недругов и конкурентов, рассказы и сплетни о её судьбе широко распространялись. Многие за глаза называли её «стервой», которая ради выгоды своего предприятия может пойти и на нелицеприятные поступки.

Максим Горький, создавая пьесу «Васса Железнова», описывал жизнь русского купечества на основе наблюдений, путешествуя по городам Поволжья: Самаре, Перми и Нижнему Новгороду. Он изобразил свою героиню человеком сильным, волевым, талантливым, умным, «убеждённым в незыблемости основ, на которые она опиралась, строя благополучие своей семьи».

После 1913 года семейных частных компаний на Волге и Каме больше не осталось, пришло время крупной, коллективно-акционерной собственности. Мария Капитоновна Кашина прожила ещё три года и умерла в сентябре 1916 года в возрасте 59 лет.

**Список использованных источников:**

- <https://www.forbes.ru/forbes-woman-photogallery/409491-ot-prototipa-vassy-zheleznovoy-dochlena-imperatorskoy-semi-kak>
- [https://nn.aif.ru/society/details/zheleznaya\\_kashiha\\_nastoyashchaya\\_sudba\\_prototipa\\_gorkovskoy\\_vassy\\_zheleznovoy](https://nn.aif.ru/society/details/zheleznaya_kashiha_nastoyashchaya_sudba_prototipa_gorkovskoy_vassy_zheleznovoy)
- <http://marihistory.ru/2011-01-01-19-53-23-112/2842-2012-08-12-10-31-13.html>
- <https://ru.wikisource.org/wiki>